

ผู้มีสิทธิ์ขอยื่นรับรองมาตรฐานฝีมือแรงงาน ของผู้ประกอบอาชีพ ได้แก่

- ผู้ประกอบอาชีพ คือ ผู้ทำงานในอาชีพนั้น
- ผู้ประกอบกิจการ คือ นายจ้างหรือเจ้าของสถานประกอบการ
- กลุ่มผู้ประกอบกิจการ คือ กลุ่มผู้ประกอบกิจการในสาขาอาชีพเดียวกัน ได้แก่ ชมรม สมาคม เป็นต้น



การขอยื่นรับรองมาตรฐานฝีมือแรงงาน ของผู้ประกอบอาชีพ

ยื่นคำขอ (แบบ รมฐ.1) พร้อมเอกสารหลักฐานประกอบ

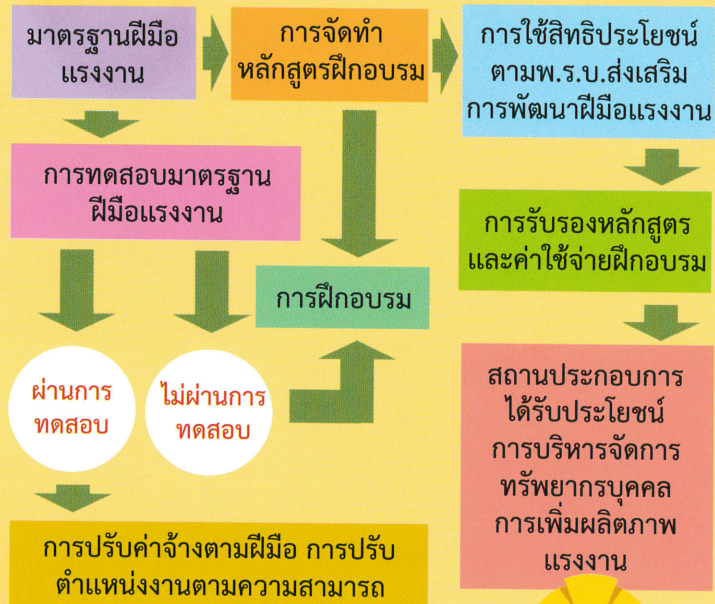
1. สถานประกอบการในเขตกรุงเทพมหานครให้ยื่น ณ สำนักพัฒนามาตรฐานและทดสอบฝีมือแรงงาน หรือ สถาบันพัฒนาฝีมือแรงงาน 13 กรุงเทพมหานคร
2. สถานประกอบการในจังหวัดอื่นให้ยื่น ณ สถาบันพัฒนาฝีมือแรงงาน หรือศูนย์พัฒนาฝีมือแรงงานจังหวัดที่ตั้งอยู่ในจังหวัดนั้น

เอกสารประกอบการขอยื่น

- สำเนาบัตรประจำตัวประชาชน
- สำเนาหนังสือการจดทะเบียนนิติบุคคล
- หนังสือมอบอำนาจพร้อมสำเนาบัตรประจำตัวประชาชนของผู้มอบอำนาจและรับมอบอำนาจ
- แผนที่แสดงที่ตั้งสถานที่ทดสอบ
- รายละเอียดมาตรฐานฝีมือแรงงานของผู้ประกอบอาชีพในตำแหน่งหรือสาขาที่ขอรับการรับรอง ตามที่กำหนดในแบบ รมฐ.2

มาตรฐานฝีมือแรงงานกับกระบวนการส่งเสริม การพัฒนาฝีมือแรงงาน

กระบวนการพัฒนาฝีมือแรงงาน



สอบถามข้อมูลเพิ่มเติมได้ที่

กลุ่มงานกำหนดมาตรฐานฝีมือแรงงาน
สำนักพัฒนามาตรฐานและทดสอบฝีมือแรงงาน
กรมพัฒนาฝีมือแรงงาน ถนนมิตรไมตรี
ดินแดง กรุงเทพฯ 10400



0 2245 1822, 0 2643 4987



www.dsd.go.th/standard



การส่งเสริม มาตรฐานฝีมือแรงงาน ของผู้ประกอบอาชีพ



การส่งเสริมมาตรฐานฝีมือแรงงาน ของผู้ประกอบการอาชีพ

ความเป็นมา

ตามพระราชบัญญัติส่งเสริมการพัฒนาฝีมือแรงงาน พ.ศ. 2545 มาตรา 26 ผู้ใดประสงค์จะให้คณะกรรมการรับรองมาตรฐานฝีมือแรงงานของตนให้ยื่นคำขอต่อนายทะเบียน

การขอรับรองมาตรฐานฝีมือแรงงาน การรับรองมาตรฐานฝีมือแรงงาน การนำมาตรฐานฝีมือแรงงานที่คณะกรรมการรับรองแล้วไปใช้ทดสอบมาตรฐานฝีมือแรงงาน และการออกหนังสือรับรองให้แก่ผู้ผ่านการทดสอบมาตรฐานฝีมือแรงงาน ตามวรรคหนึ่ง ให้เป็นไปตามหลักเกณฑ์ วิธีการ และเงื่อนไขที่คณะกรรมการประกาศกำหนด

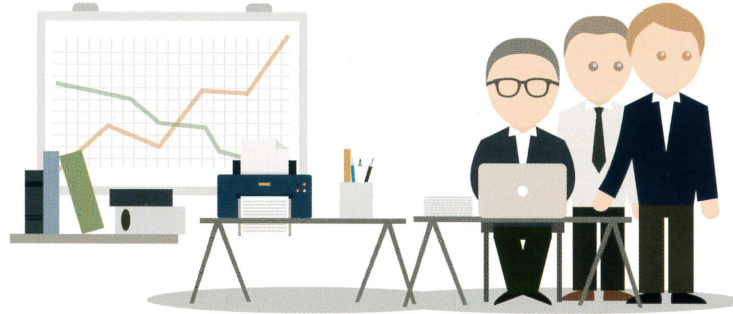
มาตรฐานฝีมือแรงงาน ของผู้ประกอบอาชีพคืออะไร



เป็นการกำหนดความรู้ ความสามารถ และทัศนคติ ของตำแหน่งงานหรืออาชีพของพนักงานของสถานประกอบการ เพื่อนำมาใช้เป็นเกณฑ์การวัดหรือประเมินบุคลากรที่ทำงานในตำแหน่งนั้น เพื่อให้ได้ผลผลิตหรือบริการที่มีคุณภาพได้มาตรฐานตามที่กำหนด โดยมีหลักเกณฑ์ของการประเมิน หรือการทดสอบมาตรฐานฝีมือแรงงาน ในเรื่อง

- ความปลอดภัยในการทำงาน
- ความรู้ความเข้าใจพื้นฐานในการปฏิบัติงาน
- ขั้นตอนการปฏิบัติงานตามข้อกำหนด
- การเลือกใช้ และดูแลรักษา อุปกรณ์ เครื่องมือ เครื่องจักร ในการปฏิบัติงานที่ถูกต้อง
- การเลือกใช้วัสดุอย่างเหมาะสมและประหยัด
- ระยะเวลาในการปฏิบัติงาน
- ผลงานสำเร็จของผลผลิต หรือบริการที่ได้คุณภาพ

มาตรฐานฝีมือแรงงานของผู้ประกอบอาชีพ มีบทบาทต่อการบริหารจัดการทรัพยากรบุคคล ของสถานประกอบการอย่างไร



1. วิเคราะห์งาน หรือตำแหน่งงาน เพื่อนำไปสู่การกำหนดคุณสมบัติของผู้ทำงานในตำแหน่งนั้น
2. นำไปพัฒนาจัดทำเป็นหลักสูตรการฝึกอบรมเพื่อให้แรงงานได้คุณภาพและมีประสิทธิภาพ
3. นำไปเป็นเกณฑ์ในการวัดสมรรถนะ (Competency) ของผู้ทำงานในงานหรือตำแหน่งนั้น
4. กำหนดเป็นอัตราค่าจ้าง/ค่าตอบแทนให้สอดคล้องและเหมาะสมกับความสามารถของผู้ทำงานในตำแหน่งนั้น
5. กำหนดสายงาน/ตำแหน่ง หรือความก้าวหน้าของบุคลากรในองค์กร
6. เพิ่มผลิตภาพแรงงาน ลดการสูญเสีย ลดต้นทุนการผลิต รวมถึงอุบัติเหตุหรืออันตรายซึ่งเกิดจากการทำงาน

หลักเกณฑ์การคัดเลือกสมาชิกอาชีพหรือตำแหน่งงาน ที่จะจัดทำมาตรฐานฝีมือแรงงาน โดยพิจารณาจาก

1. ขาดแคลนบุคลากรที่มีฝีมือในงานใดของสถานประกอบการ
2. มีอุบัติเหตุหรืออันตรายจากการทำงานบ่อยในงานใด
3. มีความสูญเสียหรือสิ้นเปลืองของวัตถุดิบในการผลิตที่เกินความจำเป็นของผู้ปฏิบัติงานในงานใด
4. ผลผลิตหรือการบริการที่ไม่ได้คุณภาพในงานใด

ขั้นตอนของกระบวนการส่งเสริมมาตรฐานฝีมือแรงงาน ของผู้ประกอบอาชีพ



- การจัดทำมาตรฐานฝีมือแรงงาน โดยสถาบันพัฒนาฝีมือแรงงานหรือศูนย์พัฒนาฝีมือแรงงานจังหวัดในพื้นที่ให้คำปรึกษาแนะนำการจัดทำมาตรฐานฝีมือแรงงานให้กับสถานประกอบการ



- การยื่นขอรับรองมาตรฐานฝีมือแรงงาน โดยทางสถานประกอบการยื่นเรื่องต่อสถาบันพัฒนาฝีมือแรงงาน หรือศูนย์พัฒนาฝีมือแรงงานจังหวัดในพื้นที่



- สถาบันพัฒนาฝีมือแรงงาน หรือศูนย์พัฒนาฝีมือแรงงานจังหวัดในพื้นที่ส่งเรื่องมายังสำนักพัฒนามาตรฐานและทดสอบฝีมือแรงงานกรมพัฒนาฝีมือแรงงาน



- สำนักพัฒนามาตรฐานและทดสอบฝีมือแรงงาน นำเสนอต่อคณะกรรมการฯ และเมื่อผ่านการพิจารณาเสนอต่อคณะกรรมการส่งเสริมการพัฒนาฝีมือแรงงาน ให้ความเห็นชอบและออกหนังสือรับรองมาตรฐานฝีมือแรงงานของผู้ประกอบอาชีพ



- แจ้งผลและส่งหนังสือรับรองให้กับสถานประกอบการ เพื่อนำมาตรฐานฝีมือแรงงานไปใช้ในการทดสอบลูกจ้างในสถานประกอบการต่อไป และรายงานผลการดำเนินการทดสอบให้กรมพัฒนาฝีมือแรงงานทราบ